



精彩台灣 文化飛揚

中國文化大學

2013 年暑期專班

簡章



CHINESE CULTURE UNIVERSITY

國際暨兩岸事務處 兩岸事務組

聯絡人：

楊中立組長 分機:18301 手機：886-934001360 Email: clyang@ulive.pccu.edu.tw
蔡佩吟助理 分機:18003 手機：886-955120198 Email: cpy4@ulive.pccu.edu.tw

校址：台北市士林區華岡路 55 號

網址：<http://www.pccu.edu.tw>

電話：886-2-28610511



目 錄

1. 中國文化大學辦學理念與特色.....	2
2. 校長的話.....	4
3. 行程表.....	5
4. 校園資訊—三館齊下 e 路領先.....	8
5. 旅遊與生活.....	10
➤ 學生課外活動	10
➤ 宿舍及交通信息	16
6. 報名注意事項.....	18
➤ 來台流程.....	18
➤ 報名須知.....	19
➤ 繳交費用一覽表.....	20
7. 暑期專班報名表及具結書.....	21

中國文化大學辦學理念與特色

張鏡湖董事長

西元 1962 年，本校籌建之初，創辦人初擬校名為遠東大學。當時蔣介石先生聞訊，以親筆函，建議改為中國文化學院。其含意深遠，為本校指出發展之方向與興學之理念。

本校創立於 1962 年，創辦人指示以發揚中華文化及學術為宗旨。傳統中國文化之精華在文學、史學與哲學，近代西方文明之優點在科學與民主政治。中國文化之復興與發揚必須「承東西之道統，集中外之精華」。因此本校大學部基礎教育之體制力求完備，為一綜合性之大學，以人文、社會與科技並重為鵠的。



孔子為我國至聖先師，首創六藝教育。禮樂乃以音樂陶冶德性，射御即體育之技能，書數為智育之學科。藝術與體育遂成為最早成立之重點院系。本校藝術科系之完整在各大學中居率先倡導之地位。國劇、國樂、舞蹈系之設立，至今仍獨樹一幟。本校羅致藝術大師之多與對藝術界之貢獻，早已膾炙人口。本校創設台灣唯一之綜合性大學博物館，書畫典藏共 4000 餘件，其中尤以明朝王陽明之對聯為海峽兩岸所僅有，該館經常舉辦特展與講習班，對藝術教育有相輔相成的功效。

本校體育與國術教育，奄有中西之長，理論與技術並重。利用生理學與物理學之原理探析選手之潛能，提昇運動之成績。多年來造就之教練與國家級選手，人數之多，項目之廣，在各大學中首屈一指。一般體育課程與活動則注重培養優良的德性和雍容的君子之風，亦即所謂「運動道德與團隊精神」。

中國文化為東方文化之主流，亦為歷史學家所稱現存世界五大文明之一。近 300 年來，各大文明交互影響，日益加速。語言為文化交流之基礎，本校創辦之初，即設立英、德、法、俄、日、韓語文學系，成為台灣各大學中最完備之外語學院。外交部之俄語、韓語人才多仰仗本校。本校已成立台灣首創之俄國語文學研究所，培育更多之人才。

新聞與大眾傳播有塑造文化與蕃衍文化之功能。視公論為民族之元氣，乃中國政治之傳統，近代新聞教育承襲西洋之體系由來已久，本校提出新聞與傳播教育中國化之理念與計劃，本校校友擔任報社社長、電視主播及知名記者人數眾多。

建築與環境設計為中國固有文化之寶藏。《周禮·考工記》，匠人營國，為都市計劃之開始，周公建洛邑，城牆之建築普及，而成為中國人文景觀之特色。阿房宮簷牙高啄創宮殿建築之典範，上林苑與秦始皇陵為偉大之造園工程，東漢白馬寺為中國佛教寺廟建築之創始。至隋唐我國建築已成為東方建築之主流，傳播至日、韓、越南各國。本校創校之初即設建築系，其後相繼成立台灣首創之市政系及造園景觀學系。自 82 學年度起，3 系整合成環境設計學院，相得益彰，發揮更高之教育效益。

文化之發展必須具有開創性與實用性，傳統之科系不足以涵蓋其淵綜廣博。本校有鑑於此，創學之初即設立許多特殊的或比較冷門的學系。例如勞工、廣告、印刷、觀光、大氣科學、文藝創作、土地資源、心理輔導、生物科技及中山與中國大陸研究所。其中許多系所成為台灣人才之主要來源。例如大氣科學系所，政府機構 70% 以上之專業人才來自本校。而市政、勞工、印刷、觀光及研究中國大陸人才之供應，本校所占之比例亦高。

根據上述之理念，本校發展至今，規模已具。現有 12 個學院，除現代醫學因設備昂貴外，幾已完整無缺。所系眾多，課程可以互相呼應，例如本校廣告系學生可加修美術設計與印刷傳播學系之課程，其他學校之廣告系則無此便利。目前大學部有 60 個學系組，研究所博士班 12 個，碩士班 45 個，今後院所系之增加，仍必須考慮時代之脈動與社會之需求逐漸擴張。

本校注重國際文化交流，在國際會議的召開，姊妹校的締結及名譽博士學位的頒贈，三方面都有顯著的成績。西元 1968 年本校召開第一屆國際華學會議論文凡 175 篇，參加學者 212 人來自 20 個國家，盛況空前，為台灣大型國際會議之濫觴。歷年來國際會議連續不斷，多有學術價值之論文集問世。

本校已與 25 國家 190 所大學建立姊妹校，其中韓國有 33 所大學、美國 24 所、日本 20 所最多。交流之項目包括學生之交換，國際會議之主辦，研究之合作及球隊之訪問等。

本校頒贈名譽博士學位予 17 國之友人共 71 位，包括政治家、學者、藝術家、宗教家、實業家、新聞界領袖。

本校創校之初，即成立出版部，至今已出版之書籍多達 1100 餘種，多為本校師長研究之成果。《中文大辭典》為銷路最廣之出版物，全球各大圖書館都列為必備之參考書籍。其他如中華民國與世界地圖集，新刊本《清史》、《明史》、《元史》、《金史》、《宋史》、《中華百科全書》、《中華五千年史》都是極具學術價值的鉅著，出版部鼓勵師長編纂大學教科書，已有多種普遍使用。

2009 年北京大學出版社出版創辦人「孔學今義」一書。目前中國大陸頌揚孔子學說，在全球設 691 所孔子學院，皆以此書為範本，100 年浙江大學出版社將出版該書之英文版。浙江大學出版社亦將彙集創辦人之短篇論著編印成「華夏衛道者經綸之聲」一書，可見大陸學術界對創辦人之崇敬。

中國文化大學創校 50 年已有畢業生 20 萬人，散布世界各地其中曾擔任大學校長者 19 人，大法官 3 人，大使館外交官 5 人，縣市長 11 人，立法委員 75 人，考試委員 4 人，監察委員 6 人，故宮博物院院長 1 人，其他在學術界、工商界與政界多有表現優異者。

本校校歌，歌詞有云：「陽明風光，接革命之心傳」。關心政局為傳統文人之職志。清儒張爾岐曰：「學者一日之志，天下治亂之源，生民憂樂之本。」實為本校師生共有之抱負。國家之前途與海峽兩岸之關係息息相關。本校於 1973 年成立台灣最早的大陸問題研究所，近年來研究之重點自政治制度與國際關係擴展至人口、資源、環境、災害、經濟等問題，研究更為深入。1989 年，本校邀請趙松喬教授，為第 1 位正式來台訪問之大陸學者，從此學人訪問絡繹不絕，本校已與中國大陸 50 所大學建立姊妹校。海峽兩岸關係之改善有賴於文化之交流與堅凝，而非政治意識之對立，此亦為本校追求重要目標之一。

校長的話

中國文化大學地處陽明山華岡，華岡取自「美哉中華、鳳鳴高岡」之意。由張其昀博士創立於1962年，迄今50年，創校的理念以建立一所發揚中國文化、宏揚中國學術為主旨的完整大學，以「承東西之道統，集中外之精華」，為其畢生之志業。本校座落於陽明山國家公園之鄰，台北市全景、淡水觀音夕照盡收眼底，校園景緻之優美及其特殊性，居大專院校之冠。



本校歷史悠久，名師雲集，傳承中華文化，以科學基礎開創藝術人文風潮，現有文、外語、理、法、社科、農、工、商、新傳、教育、藝術、環設等12學院，設有60個本科專業、43個碩士班和12個博士班，是台灣所有大學中，科系最完備、最多元的綜合性大學。運用科技整合，落實學用合一，參與社會服務，關懷時代發展，畢業校友眾多且聲譽卓著。文大已與美、日、英、德、法、比、荷、韓、泰、俄、烏、蒙、賴比瑞亞、馬來西亞、中國大陸等25個國家地區的190所大學締結姊妹校，每年500餘人國際學生，外籍教師62人。本校視圖書館為大學之生命線，斥鉅資持續購置大量圖書。在台灣所有大學校院中，館藏量排名第五名，為私立大學之冠。華岡博物館設立於1971年，是台灣第一所綜合歷史、美術與自然科學的大學博物館；對於中國文化大學濃郁的藝文氣息與蘊涵，參訪外賓每每均留下深刻印象。本校主張大學的教學輔助設施應文物與圖書並重，使大學的研究、教學與社會服務，透過博物館的典藏、展示與教育功能，普遍傳達到大眾的各個層面。本校長期在體育方面的投入與努力，其成就普受國人的矚目；在棒球、籃球、桌球、跆拳道、柔道、自行車等領域，都培育出十分傑出的國家級選手。為了使學生有更充裕的學習與活動空間，並培養更多優秀的選手，興建綜合型的巨蛋體育館。引領全校師生培養健身的嗜好。

2011年暑假、2012年寒假、2012年暑假、2013年寒假，在兩岸有關部門的支持下，本校成功的舉辦4屆短期研修課程，邀請在各領域極有知名度的教授針對其專業開闢短期課程，有來自大陸36個知名高校近2,000人參加，開創了兩岸交流的新模式，是一個新氣象，很成功的高等教育學術交流模式。

今年暑假，訂於7月21日至8月16日舉辦4週短期的暑期專班，安排台灣歷史、中華文化、創意等多門專題講座課程及交流活動，學生們能利用課餘時間一窺台灣的美麗風光、人文與藝術等休閒活動、在地文化等。

在此，誠摯的歡迎有興趣的學生來台灣學習及交流，中國文化大學歡迎您。

中國文化大學校長

吳萬益

2013年3月1日

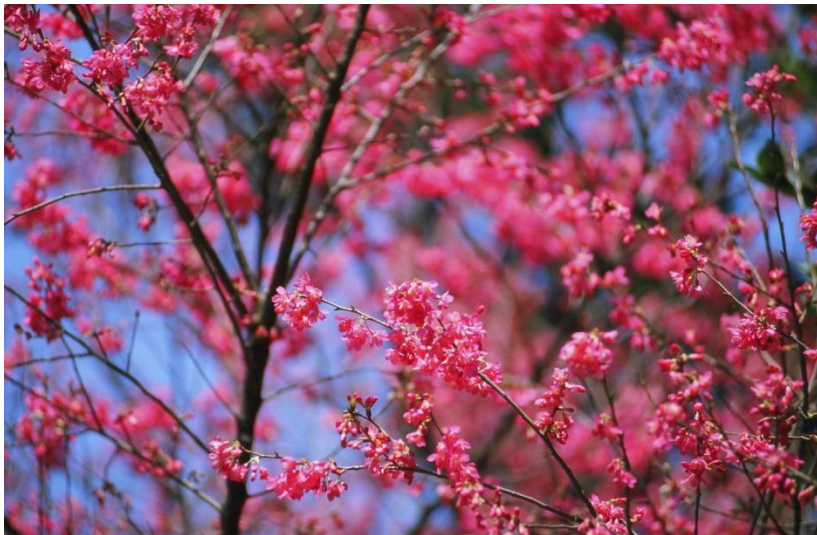


2013 暑期專班行程表

7月21日至8月16日		行程內容(以下行程內容僅供參考,將依天氣等實際狀況調整之)
第一天 7月21日 (日)	全天	機場接機、報到、入住學校、校園導覽 <推薦行程>--陽明山國家公園
	晚間	<推薦行程>--士林夜市
第二天 7月22日 (一)	上午	09:00 開營儀式
		1000-1130 曉峰圖書館、博物館參訪
		1000-1130 領隊老師會議 1130-1330 兩岸高校交流:教職主管聯誼午餐
	下午	14:30-16:30 專題講演 1
晚間	18:30 歡迎晚會	
第三天 7月23日 (二)	上午	0900-1200 專業課程 1
	下午	1430-1730 專業課程 2
	晚間	<推薦行程>◎台灣本土文化體驗課程:萬華剝皮寮老街、龍山寺、華西街夜市
第四天 7月24日 (三)	上午	0930-1130 專題講演 2
	下午	◎歷史文物體驗課程:陽明山中山樓、國立故宮博物院
	晚間	信義商圈、信義誠品
第五天 7月25日 (四)	上午	0930-1130 專題講演 3
	下午	1430-1730 專業課程 3
	晚間	<推薦行程>--師大夜市
第六天 7月26日 (五)	上午	◎傳統藝術體驗課程:宜蘭國際童玩藝術節
	下午	宜蘭傳藝中心
	晚間	礁溪晚餐、住宿、泡溫泉
第七天 7月27日 (六)	上午	◎傳統產業體驗課程:蘇澳冷泉、頭城休閒農場
	下午	羅東林業文化園區
	晚間	<推薦行程>◎文化創意產業體驗課程:華山藝文創意園區
第八天 7月28日 (日)	上午	◎傳統藝術體驗課程:鶯歌陶瓷博物館、鶯歌陶瓷老街
	下午	三峽老街-鳳梨酥觀光工廠(鳳梨酥DIY體驗)
	晚間	晚餐 返回文大
第九天 7月29日 (一)	上午	0900-1200 專業課程 4
	下午	1430-1730 專業課程 5
	晚間	兩岸高校交流:師生卡拉ok聯誼活動

第十天 7月30日 (二)	上午	兩岸高校交流：師生體育聯誼活動：拔河、籃球、羽球
	下午	◎礦業文化及民俗活動體驗課程：九份、平溪天燈
	晚間	深坑老街晚餐、返回文大
第十一天 7月31日 (三)	上午	0900-1200 專業課程 6
	下午	1430-1730 專業課程 7
	晚間	<推薦行程>--西門町
第十二天 8月1日 (四)	上午	0930-1130 專題講演 4
	下午	◎海洋地貌體驗課程：野柳地質公園、八斗子漁港
	晚間	基隆廟口夜市、2100 返回文大
第十三天 8月2日 (五)	上午	0930-1130 專題講演 5
	下午	1430-1730 專業課程 8
	晚間	<推薦行程>--東區、敦南誠品
第十四天 8月3日 (六)	上午	◎客家文化體驗課程：三義博物館、木雕街
	下午	龍騰斷橋、勝興車站、南庄桂花巷、老街巡禮
	晚間	城隍廟小吃、米粉、貢丸、肉圓(宿新竹)
第十五天 8月4日 (日)	上午	◎客家文化體驗課程：世博台灣館、休閒農莊、米粉博物館
	下午	北埔客家莊、播茶 DIY
	晚間	晚餐後返回文大
第十六天 8月5日 (一)	上午	0930-1130 專題講演 6
	下午	1430-1730 專業課程 9
	晚間	<推薦行程>--饒河街觀光夜市
第十七天 8月6日 (二)	上午	0930-1130 專題講演 7
	下午	◎溫泉文化參訪課程：北投圖書館、溫泉博物館、紅毛城、漁人碼頭
	晚間	淡水老街後返回文大
第十八天 8月7日 (三)	上午	0930:1130 專題講演 8
	下午	1430-1730 專業課程 10
	晚間	<推薦行程>--行天宮
第十九天 8月8日 (四)	上午	兩岸高校交流：師生體育聯誼活動：拔河、籃球、羽球
	下午	兩岸高校交流：師生卡拉 ok 聯誼活動
	晚間	<推薦行程>-- 貓空纜車
第二十天 8月9日 (五)	上午	0900-1200 專業課程 11
	下午	1430-1730 專業課程 12
	晚間	<推薦行程>--台大公館商圈
第二十天 8月10日 (六)	上午	0800 出發 埔里午餐
	下午	◎原住民文化體驗課程：九族文化村、日月潭
	晚間	(宿埔里)
第二十二天 8月11日 (日)	上午	◎原住民文化及自然生態體驗課程：嘉義天長地久橋、優遊吧斯阿里山鄒族文化部落
	下午	阿里山國家森林遊樂區
	晚間	花園夜市 (宿台南)

第二十三天 8月12日 (一)	上午	◎台灣歷史與宗教藝術體驗課程：赤崁樓、佛陀紀念館
	下午	國立海洋生物博物館、南灣
	晚間	墾丁大街(宿墾丁)
第二十四天 8月13日 (二)	上午	◎海洋地貌及文化創意產業體驗課程：墾丁、龍磐、鵝鑾鼻燈塔
	下午	高雄駁二藝術特區、西子灣、英國領事館官邸
	晚間	六合夜市(宿高雄)
第二十五天 8月14日 (三)	上午	0830 出發搭乘渡輪前往旗津
	下午	返回台北
	晚間	台北晚餐(宿台北)
第二十六天 8月15日 (四)	上午	心得分享準備及聯歡晚會彩排
	下午	1400-1700 心得分享
	晚間	1800 結業典禮頒獎暨校際聯歡會
第二十七天 8月16日 (五)	全天	送機(請各校依本校安排交通車準時出發至機場)



校園資訊-三館齊下 e 路領先

文化大學的校園環境可以用「三館齊下，e 路領先」來形容：所謂的三館，就是「體育館、圖書館與博物館」的人文建設 E 路領先，就是指數位華岡-e 校園與綠校園設計

文化大學位在陽明山華岡，鄰近國家公園，鳥語花香，風光明媚，堪稱全國最美的校園。除了典雅優美的宮殿式建築，文大擁有最新穎的教學設施，與最先進的資訊設備，已發展成為永續經營的「綠校園」，及結合科技與良善規劃的「數位華岡 e 校園」。

體育館



文大多功能體育館，擁有地下 4 層、地上 10 層的超大空間，是全亞洲最大的室內體育館。籃球排球場之外，網球、羽球場和符合奧運規格的田徑跑道，及大陸同學最為喜愛的乒乓球館都是獨步全台的設施。奧運標準的室內短水道游泳池，有 10 個水道；另有一練習池與熱水按摩池，兼供教學及健康運動中心的功能。柔道教室、重量訓練室、角力教室、技擊教室等，特別的是，還設有一間運動傷害防護室，內有冷熱水療機、製冰機、治療床、量血壓機、熱療機、超音波器、保健椅和腿部傷害包紮椅等完善的設備。

因應現代人的健康養生觀念，體育館還有男、女 SPA 泡湯區，除了 SPA 池外，水療床，淋浴間、蒸氣室、烤箱等設備一應俱全。地下一樓同時有韻律教室、撞球教室、跆拳道教室與體操教室，提供完整的運動機能。

華岡位於陽明山海拔四百公尺處，文化大學體育館特別設計了景觀電梯和觀景露台，台北盆地盡收眼底以及 101 大樓近在咫尺的美景，實可媲美 400 年前「全台首學」之台南孔廟，有過之而無不及。



圖書館



影單片、縮影捲片等。

在文化大學創辦人張其昀以圖書館為「大學生命線」的堅持下，長久以來，無論是硬體建設或書籍期刊的購置，文化大學圖書館都是名列台灣大學中之前矛。目前藏書量達近一百五十萬冊，為私立大學之冠，在全國公私立大學中則排名第五位。目前圖書館有包含中文、日文、韓文、西班牙文、英文等在內的一千多種中外文期刊，大量視聽資料如 CD、DVD、VCD、互動式光碟、錄音帶、錄影帶、縮

圖書館同時引進「Muse 電子資源整合查詢系統」，讓全校師生可以快速而有效率的搜尋資料典籍，引進「Endnote 書目管理系統」，讓師生可以透過 e 化快速取得研究資訊。此外，圖書館添購自助借書機，讓學生自行操作，就可以快速的完成借書手續。文大圖書館也是全國大學圖書館中第一個建構視障者使用的網站，全館的硬體設備也都有無障礙空



間，保障身心障礙者使用的權利。

為加強圖書資源的流通，文大圖書館也與台大、政大、師大、淡大等校組成館際合作，五個學校的師生可共享五座大學圖書館七百五十萬冊的書籍，只要填好借書單，每天有專車巡迴（宅配服務）這五校收送書籍，師生所需的學術資料，只要三個工作天就可以拿到；國外資料也可立即方便下載免費打印，對於學術研究都有極大之便利。

博物館



「華岡博物館」是全台灣第一個綜合性大學博物館，擁有五萬多件典藏品，包括近現代名家水墨畫、畫法、史蹟及肖像畫、郎靜山攝影、中國歷代陶瓷、民俗文物及民俗版畫等。此外，嶺南畫派宗師歐豪年捐給文化大學一百幅書畫作品，由博物館另設「歐豪年美術中心」，定期展出歐豪年的作品，成為國內外研究歐豪年畫作的重鎮。

博物館經由實物展示，讓師生與校外參訪者從事研究與鑑賞，而在 e 化時代，館方也利用文大資訊中心資源，建置書畫數位資料庫，同時開發數位博物館系統，以增進珍貴文物在教學、研究、展示、管理及出版的應用。

只要進入華岡數位博物館網站 <http://www2.pccu.edu.tw/CUCH/>，就可以透過書畫檢索與作家索引，查詢每幅書畫的後設資料，進行書畫賞析，更可以透過「虛擬特展」的功能，達到在虛擬博物館觀展的效果。

除了 e 化館藏外，華岡博物館網站更提供多項貼心服務。書畫檢索除了可透過固定放大尺寸及彈性放大尺寸來欣賞外，更提供每幅書畫之後設資料以協助書畫賞析。作家索引提供題名及作者二種查詢檢索模式，並以每頁十幅作品方式介紹。另外，也可藉由虛擬特展、互動學習、計畫簡介等功能來瞭解華岡博物館，讓你不需親臨博物館，透過網站，也可以完全滿足視覺上的享受。

文大擁有這座傲視全國的大學博物館，歸功於文大創辦人張其昀的遠見。當年他創立中國文化大學時，堅持「圖書」與「文物」並重，因此在民國六十年就成立華岡博物館，張創辦人將國內名家贈給自己的作品，都捐給博物館，經過華路藍縷的經營，很多收藏家看到華岡博物館的用心，紛紛捐贈收藏品，也有很多單位或個人基於博物館的專業保存能力，將大批作品託管或寄存，例如國畫大師溥心畬的遺作託管小組，就將溥心畬的一百多件畫作給博物館託管。

數位學習中心

免費上網，宛如五星級高級網吧的上網唸書中心。



旅遊與生活

-學生課外活動-

一、學伴制度：

為協助來台大陸學生早日瞭解學校環境、適應台灣學校生活,促進同學間之互動交流,本校將甄選優秀學生作為學伴,協助接機、入住、日常生活、學習旅遊及相關問題之諮詢及協助。

二、課外活動：

由學校統一安排各高校學生在台灣生活體驗及在地美食以及風俗文化參訪等活動,讓學生體會難得的寶島之行。



◎活動預定行程(下列行程僅供參考,將依實際狀況調整之)

歡迎晚會-

歡迎晚會採演唱會方式呈現,邀請知名藝人及我校學生社團、藝術學院學生聯合演出,體驗豐富的校園文化。



◎校際聯歡會-

邀請大陸高校同學以校為單位組織表演節目，展現各項表演才藝。



◎師生體育聯誼活動-

於 7/30、8/8 於我校設備完善的體育館舉辦各項球類、游泳等體育競賽，促進校際間學生友誼。

◎師生卡拉 ok 聯誼活動-

於 7/29、8/8 晚間舉辦，以歌會友，提供學生有一展歌喉的舞台。



◎出遊體驗課程：

歷史文物體驗課程-(7/24)

中山樓：

位於台灣台北市士林區的陽明山，是由台灣早年的女建築師修澤蘭所設計，完工於 1966 年。該樓曾是前中華民國國民大會的執行職務之所在，在總統由全民直選前是由國民大會代表選出；因此中山樓除了歷經多次選舉總統，也是歷次修憲所在的場所。中山樓的後方有溫泉。中山樓為非開放式場所，有門禁管制；要參觀及借用場地，須事先申請許可。此外，中山樓與孫中山像常搭配成為新台幣百元大鈔的正反面圖像。

國立故宮博物院：

國立故宮博物院是台灣一座國立博物館，簡稱故宮、台北故宮，又名中山博物院。除了臺北市外雙溪的主院區外，另有位於嘉義縣太保市、尚在籌建中的南部院區。由於歷史地位特殊，國立故宮博物院由行政院直接管轄，具有部會級地位。

信義商圈：

信義計畫區是位於台灣台北市信義區的一個都市更新區域，總面積 153 公頃，自 1980 年代開始進行開發，現已成為台北首要的中心商務區，台北 101、台北市政府、台北世界貿易中心等重要設施皆位於區內，且區內亦匯集眾多百貨商場、旅館、豪宅及企業總部，成為台北市最為國際化的地段。今日該區內之商業區塊又常被稱為信義商圈，並由於發達的金融商業及企業總部林立，而有「台北曼哈頓」的別稱。

傳統藝術體驗課程-(7/28)

大溪鶯歌：

位於新北市鶯歌區，範圍以尖山埔路及育英街為主。產業以陶瓷為主。定期辦理假日街頭秀，為國內形象商圈輔導重點。鶯歌老街的特色商品有：日用陶瓷、生活陶瓷、藝術陶瓷精品、茶具、爐鍋具、餐具、等…。週遭店家活動公關能力強，與媒體維持友好關係。

三峽老街：

位於台灣新北市三峽區。老街始創於 18 世紀中葉，曾於 1895 年遭日軍焚街，隨後由住民自行復建。1916 年開始，在日本殖民政府的強力主導下，由住民自費將傳統店屋形貌改造為仿歐風立面，以古希臘柱式、古羅馬拱門以及巴洛克裝飾，建構當時廣為流行的歐風街道風貌，融合了洋樓風格元素、日式家紋以及漢人文化圖像。目前老街風貌大致上保留日治時期原貌。2007 年在西班牙巴塞隆納舉辦的全球建築金獎(FIABCI Prix d'Excellence Award 2007)，「三峽老街改造」獲得公共部門暨特殊建築類全球傑出建築金獎亞軍，成績斐然。

礦業文化及民俗活動體驗課程-(7/30)

九份：

台灣新北市瑞芳區的一個地區，早期因為盛產金礦而興盛，礦坑挖掘殆盡後從而沒落。1990 年代後，因電影《悲情城市》一片於九份取景，九份的獨特舊式建築、坡地以及風情，透過此片而吸引國內外的注目，也為此地區重新帶來生機，目前已經成為一個很受歡迎的觀光景點。

平溪天燈：

平溪天燈節是新北市平溪區在每年元宵節所舉辦的活動，而近年已發展為全臺知名的節慶，與鹽水蜂炮齊名，有「南蜂炮，北天燈」之譽。

海洋地貌體驗課程-(8/1)

野柳地質公園：

為大屯山餘脈伸出於東海中的岬角，長約 1700 公尺，寬約 250 公尺。此處岩石因風化、海蝕作用顯得鬼斧神工，其中又以「女王頭」、「仙女鞋」、「燭臺石」等最為有名。

八斗子漁港：

八斗子半島是基隆東側的岬角，也是一處天然港灣。昔日的八斗子原是一個小漁村，在正濱漁港無法負荷船隻數量與噸位之後，興建了「八斗子漁港」，為北台灣最大型的漁港。這裡集結了漁村文化、山海美景、海洋生態與海產美食，是一個具有多元功能的海濱景點。海港夕照一直以來都是各個港口著名的景色，八斗子漁港除了日落夕照之外，還有許多稱為「魚寮」的漁產加工廠，以及假日時的夜市，讓您一邊吃著最新鮮的海產小吃，一邊欣賞岸邊的漁火點點。

基隆廟口小吃之旅：

位於台灣基隆市仁愛區的小吃市集，以仁三路上的奠濟宮為中心聚集，是全台灣最著名的夜市之一。全天 24 小時皆有店家在此營業，每到晚間夜市時段時更為熱鬧，所以也稱為廟口夜市，當地人口中所說的「廟口」指的就是這個地方。

北投溫泉博物館：

北投溫泉博物館，是位於台灣台北市北投區的史蹟保存類博物館，過去是公共的溫泉浴場，因此又名北投溫泉浴場。現已列為台灣第三級古蹟。館內規劃有一樓二樓展區，以北投溫泉發展史為主題，從溫泉的原理、北投石、火山（一樓展場）到後期北投溫泉鄉發展史、凱達格蘭族歷史「北投社原住民」、北投產業和台灣好萊塢等規劃（二樓展場）。目前館內參觀人數有限制，同時不得超過一百人在館內參觀，入館也必須更換拖鞋。戶外由於草坪優美，景觀典雅，常可見到即將結婚的新人在此拍攝婚紗照。溫泉博物館館內最珍貴的眾多北投石，全部由許陽明出面向中華礦石協會，特別是陳嘉林理事長，還有諸多礦石收藏家商量，呼籲「讓北投石回家」時，紛紛捐出讓許陽明一起交由溫泉博物館收藏的珍貴國寶。

紅毛城：

古稱「安東尼堡」，位於台灣新北市淡水區。該城最早是在1628年由當時佔領台灣北部的西班牙人所興建，後來聖多明哥城遭到摧毀，1644年荷蘭人於聖多明哥城原址附近予以重建，又命名為「安東尼堡」，1867年以後曾經被英國政府長期租用至1972年，被當成是英國領事館的辦公地點，一直到1980年，該城的產權才轉到中華民國政府手中。紅毛城不但是台灣現存最古老的建築之一，同時也是內政部所頒訂的國家一級古蹟。

淡水老街：

位於新北市淡水區的商業區，區域以淡水區沿河地帶為界，東以台北捷運淡水為始，沿中山路、中正路一帶的淡水老街以及沿河道路三條東西向道路為主軸，一路向西延伸至淡水古蹟博物館(今紅毛城)。主要以當地的美食與觀光為主。

宜蘭二日遊-(7/26~7/27)

蘇澳冷泉：

蘇澳冷泉位於臺灣宜蘭縣南端的蘇澳鎮，蘇澳位於中央山脈板岩區，主要的地質為變質岩。蘇澳冷泉為碳酸冷泉，水溫約在22°C左右。冷泉水富含二氧化碳，不時由地表下的頁岩層滲出，早年曾經拿來製作彈珠汽水（日語「ラムネ」）。泉水出露處是在蘇澳鎮北的蘇北裡冷泉路七星山嶺西側（海拔228公尺）山腳地帶，約在蘇澳車站前方約300公尺之處。此處曾經為清朝提督羅大春開鑿的蘇花古道起點，立有開路紀念碑與羅提督興學碑，目前均移置於晉安宮旁。據說蘇澳冷泉有治療皮膚病與胃病的功能。

宜蘭國際童玩節

台灣宜蘭縣每年夏季的重要活動，全稱宜蘭國際童玩藝術節。該活動是聯合國教科文組織A級團體「國際民俗藝術節協會」在亞洲唯一邀請認證的藝術節活動。

竹苗二日遊-(8/3~8/4)

三義博物館：

博物館之展示主題包括雕刻藝術的起源、中國雕塑歷代風貌、南島民族木雕、三義木雕源流、建築家具、寺廟宗教、複合媒材及當代藝術邀請展、木雕藝術特展等九部份，將木雕之美具體呈現，讓觀眾對木雕的應用與藝術獲得完美的體驗。

南庄：

南庄老街位於苗栗縣南庄鄉公所所在地的街區，以往主要以中正路為中心，沿路商家林立。近幾年因為老街改造，擁有古早味道的桂花巷，已經漸漸取代中正路，成為外來遊客熟悉的南庄老街。

城隍廟：

新竹都城隍廟，人稱新竹城隍廟，是位於臺灣新竹市北區的城隍廟，列屬三級古蹟。本廟與觀音媽亭、外天后宮並稱新竹三大廟。

寶島五日遊-(8/10~8/14)

九族文化村：

九族文化村位於南投縣魚池鄉大林村，佔地約有 62 公頃，緊臨中外聞名的日月潭，讓您自在地悠遊日月潭風景區和其他景點；九族文化村園區整體規劃十分多樣化，並有表演劇、傳統歌舞的活動表演，結合文化觀光、遊憩及教育的多元化旅遊景點，九族文化村更以山地文化村為重要主題，還有最新穎的遊樂設施。

日月潭：

簡稱明潭，位於台灣南投縣魚池鄉日月村，為台灣第二大湖泊（僅次於曾文水庫）及第一大天然湖泊兼發電水庫。湖面海拔 748 公尺，常態面積 7.93 平方公里，最大水深 27 公尺，自然生態豐富，但亦為最多外來種生物的淡水湖泊之一。日月潭景色優美，「雙潭秋月」為台灣八景之一。日月潭也是台灣原住民邵族的居住地。由於過去平埔族稱居住於山裡的原住民為「沙連」，而內山以日月潭一區為最大的積水盆地，故日月潭舊稱又為水沙連。

阿里山：

位於台灣嘉義縣阿里山鄉，是由林務局規劃與管理的一座國家森林遊樂區，也就是傳統上「阿里山風景區」的所在地。阿里山實際上並不是一座山的名稱，只是特定範圍的統稱，正確說法應是「阿里山區」，地理上屬於阿里山山脈主山脈的一部份，東鄰玉山山脈，北接雪山山脈。阿里山自然景觀極為豐富，日出、雲海、晚霞、神木與阿里山森林鐵路並列為「阿里山五奇」，而「阿里雲海」更被列為名勝台灣八景之一。

赤崁樓：

赤崁樓，位於台灣臺南市的中西區。前身為 1653 年荷治時期興建之歐式建築普羅民遮

城(Provintia,亦稱省城、攝政城、紅毛樓、在地人叫「番仔樓」),曾為全島統治中心,至清代已傾圮,僅留部分殘蹟。漢人稍後在原址之上興建中式祠廟,戰後(1960年)又由大南門城內遷來九座轟轟碑,終成今日樣貌。今日所稱赤崁樓其實是普羅民遮城殘蹟,以及海神廟、文昌閣的混合體。今列為一級古蹟。

佛光山佛陀紀念館:

佛光山佛陀紀念館位於台灣高雄市大樹區,2003年舉行安基典禮,2011年12月25日竣工。興建緣起於1998年星雲大師至印度菩提伽耶傳授國際三壇大戒,當時西藏喇嘛貢噶多傑仁波切,感念佛光山寺長期為促進世界佛教漢藏文化交流,創設中華漢藏文化協會,並舉辦世界佛教顯密會議,乃至創立國際佛光會等,是弘揚人間佛教的正派道場,遂表達贈送護藏近三十年的佛牙舍利心願,盼能在台灣建館供奉,讓正法永存,舍利重光。

鵝鑾鼻:

「鵝鑾」是臺灣原住民排灣族語言裡「帆」的譯音,因為附近的香蕉灣有大石像船帆般的形狀,所以特取此名,再加上該地形就好像是個突出的鼻子,「鼻」便是指岬角,故稱鵝鑾鼻或「鵝鑾鼻半島」。



- 宿舍及交通信息 -

一、宿舍：

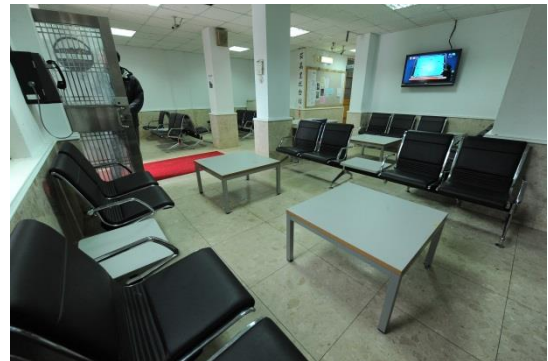
住宿部分由本校統一安排校舍

本校計有五棟學生宿舍：大莊館、大倫館、大群館、大雅館、大慈館。

1. 本校住宿區域設有無障礙空間並安置於低樓層，若有需要可安排協助，照顧者與身心障礙學生同宿，以利就近生活上與學習上的協助與照顧。
2. 宿舍設備：床、衣櫃、書桌椅、書架、電源、無線網路、公用電扇等。
3. 公共設施，每棟宿舍設有洗衣機、脫水機、烘乾機、飲水機（大雅館、大倫館另設有配膳室）及交誼廳內設置電視及卡拉OK等設施。備註：為落實住宿安全，宿舍中禁止使用高耗電量之電器用品（如電冰箱、電暖爐...），及夜間 23:30 門禁管制。



大莊館



大莊館交誼廳



大莊館自助投幣洗衣機、烘衣機



大倫館



大倫館浴室



大倫館廁所



大群館



大群館寢室內部設施



大雅館女生宿舍



大雅館寢室內部設施



大慈館女生宿舍



大慈館交誼廳

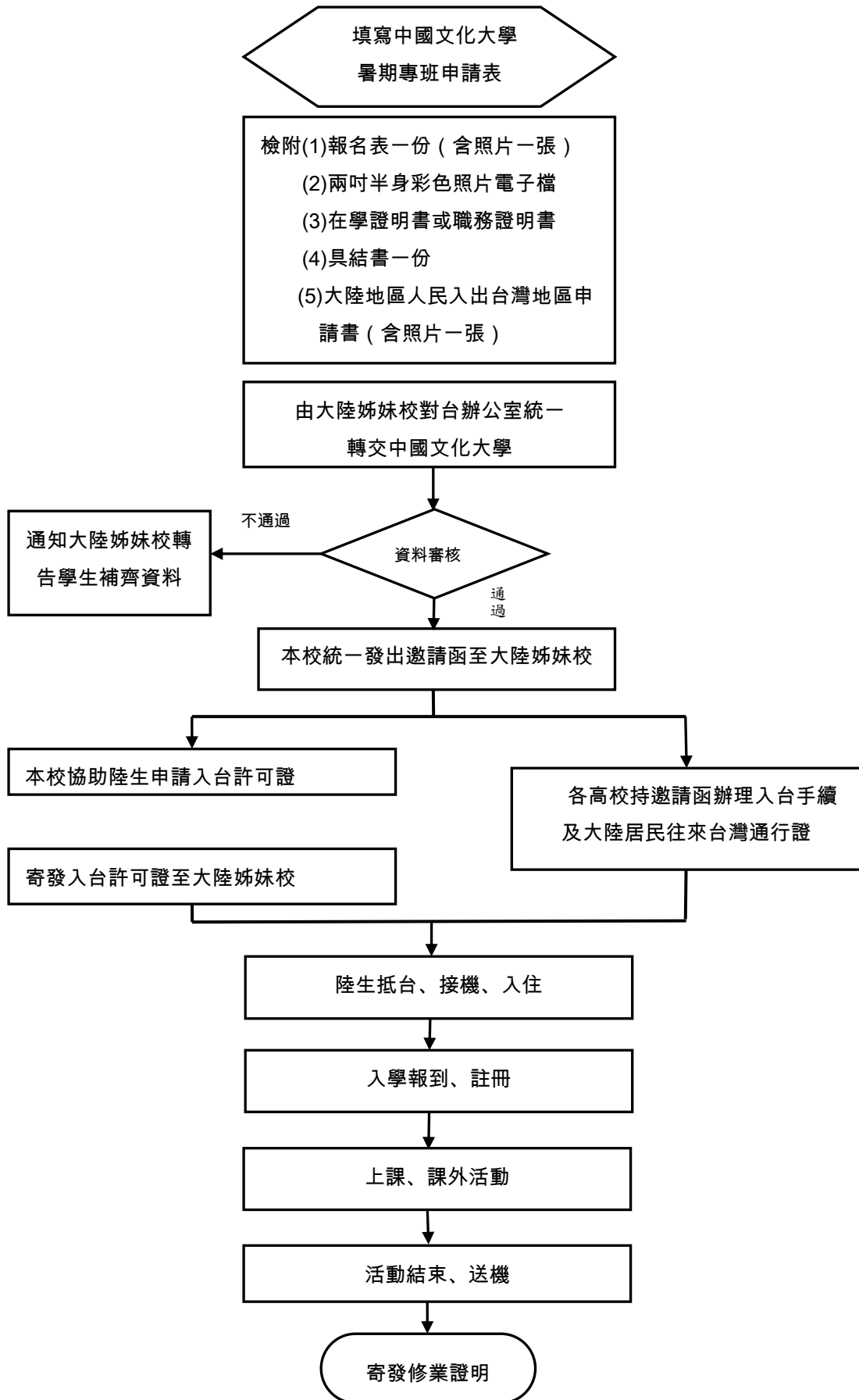
二、交通：

本校位於通往陽明山國家公園必經之地，交通便利，計有下列大眾運輸工具可供選擇。

- 1、大都會客運「260 公車」：從東園或臺北車站北三門出口沿中山北路、仰德大道之各公車站牌均可搭乘，於「文化大學站」下車，步行約 10 分鐘即可到達校區。
- 2、大都會客運「紅 5」捷運接駁公車：可搭乘捷運淡水線於「劍潭捷運站」或「士林捷運站」下車後，轉乘「紅 5」公車，於「文化大學站」下車，步行約 10 分鐘即可到達校區。
- 3、首都客運「303 公車」：劍潭捷運站 → 士林捷運站 → 於「文化大學站」下車，步行約 10 分鐘即可到達校區。

報名注意事項

- 來台流程 -



-報名須知-

1. 申請人須於所屬大陸學校規定時間內，備齊下列資料繳交至各校港澳臺事務辦公室，並於4月30日前統一送達本校審查。

- (1) 暑期課程專班報名表一份，並黏貼二吋半身照片1張。
- (2) 在學證明書（學籍證明書或職務證明書）。
- (3) 具結書一份。
- (4) 大陸地區人民入出臺灣地區申請書(請至 <http://www.immigration.gov.tw/public/Data/09216252271.pdf> 下載或參照附檔)，並貼附兩吋半身彩色照片1張。
- (5) 繳交台幣2,000元雜費(換算人民幣約400元)，含代辦臺灣地區入出境許可證費用，恕不退費。敬請各校協助收齊於資料寄送後與我校聯繫，繳交現金或匯至本校指定銀行帳戶。
- (6) 繳交相片電子檔(檔名：姓名.jpg)請以學校為單位燒錄光碟或電子郵件寄送。
- (7) 團體報名表格電子檔(.xls)請以學校為單位寄送。

2. 至本校報到時需備證件：

- (1) 臺灣地區入出境許可證。
- (2) 大陸居民往來臺灣通行證。

3. 時程及課程

報名期間	即日起至4月30日
開課時間	2013年7月21日至8月16日
報到及離校	報到時間：2013年7月21日 離校時間：2013年8月16日
上課時間	72小時
招生對象	大陸各高校在學本科生及研究生。
證書授予	依實際到課狀況，成績及格者，由本校發給修習證明書。

聯絡人：

楊中立組長 手機：886-934001360 分機：18301 Email: clyang@ulive.pccu.edu.tw
蔡佩吟助理 手機：886-955120198 分機：18003 Email: cpy4@ulive.pccu.edu.tw
電話：886-2-28610511(總機)

-繳交費用一覽表-

項 目	內 容	費 用 (新臺幣)	備 註 *單位：每人。
☆課程費	72 小時講座課程	10,740 元	
☆住宿費	宿舍由本校統一安排	4,900 元	7/21~8/16
☆旅遊活動費	4 次半日遊 1 次一日遊 2 次兩天一夜 1 次五天四夜	25,860 元	晚餐自理： 8/1、8/3、8/6、8/11、8/13
☆雜費	入台證申請等相關行政支出	2,000 元	換算人民幣約 400 元 (此項於報名時需繳交)
合計		43,500 元	

*每人繳交合計 43,500 (新台幣)。(團費不包含往返機票及個人消費)

*雜費需於報名時繳交，以辦理入台相關手續，恕不退費，其餘費用於到校報到後繳交台幣現金。

*旅遊活動統一安排用餐(部分晚餐自理)，在校期間用餐請自理。

(可自行於校內外餐廳用餐，每餐約台幣 50~100 元)

2013 年暑期專班報名表

報名日期：2013/ /

身分證號(護照證號)：□□□□□□□□□□□□□□□□□□					
中文姓名			英文姓名 (須與護照同)		
出生年月日	西元	年	月	日	性別
				<input type="checkbox"/> 男	<input type="checkbox"/> 女
通訊地址					2 吋相片黏貼處
聯絡電話	(H)	(手機)			
E-Mail					
原就讀學校				就讀科系	

具 結 書

- 一、 本人保證於貴校入學研修期間，確實遵守貴校大陸地區學生入學研修之相關規定，如住宿規定、生活輔導規定等；如有不符或違反規定，情節重大者，經查證屬實時，本人願意接受貴校終止研修處分，絕無異議。
- 二、 本人並未同時申請台灣地區其他大學院校研修學分或活動。
- 三、 本人所提供之所有相關資料(包括在學證明等相關文件之正本或影本)均為合法有效之文件，如有不符規定或變造之情事，經查證屬實即取消研修資格，且不發給任何有關之證明。
- 四、 上述任一事項，本人同意授權貴校查證，如有不實或不符規定之情事，於入學後經查證屬實者，本人願意接受貴校註銷研修申請之處分，絕無異議。
- 五、 本人同意於貴校入學研修期間，如遭遇危及身心健康或發生生活不適應之情事，得由雙方學校進行評估與研議，以決定是否立即終止研修。
- 六、 本人保證於貴校入學研修期程結束後，必遵守大陸地區人士入台申請相關規定返回大陸所屬居住地，如有逾期滯留未歸等違反規定之情事，本人願意承擔所有責任，絕無異議。

申請(具結)人簽章： _____

申請(具結)日期： _____ 年 _____ 月 _____